

La Poule

Rameau Jean-Philippe	Baroque	France
1728	Cycle 1, Cycle 2, Cycle 3	04 min 08 s

Genre :

Baroque, Instrumental

Thème :

Les animaux, L'imitation

L'œuvre (ou l'extrait) :

« La Poule » est la cinquième pièce de la *Suite en sol*, issue du recueil *Nouvelles Suites de pièces de clavecin* composé par Jean-Philippe Rameau et publié en 1728.

C'est une de ses pièces pour clavecin les plus fameuses, saluées tant pour ses qualités musicales que descriptives. Elle est ici proposée dans une version transcrite pour un sextuor à cordes.

Compositeur :

Rameau Jean-Philippe

Interprète :

Les Talens Lyriques

Formation instrumentale :

Sextuor à cordes : trois violons, un alto et deux violoncelles.

Les clés de lecture :

La Poule nous entraîne dans le monde de la basse-cour. Cette thématique pastorale est très largement utilisée au XVII^e et XVIII^e siècles. Dans tous les arts, on retrouve un grand nombre d'allusions à la nature idéale, aux bergers et bergères, aux animaux divers.

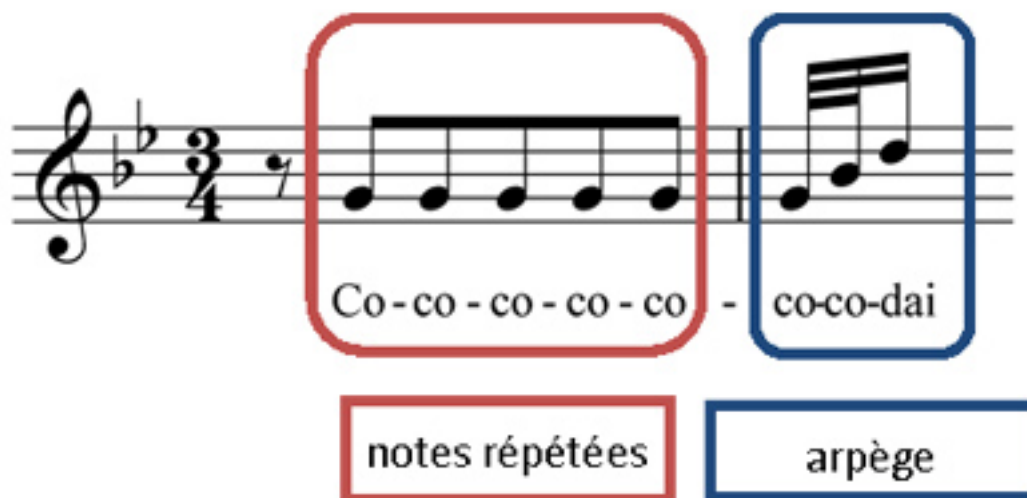
C'est une pièce de **forme binaire**. Elle est ainsi composée de deux parties, A et B, exécutées deux fois chacune, soit : AA'BB'. Dans l'interprétation proposée ici, la partie B n'est jouée qu'une seule fois.

Cette pièce **imitative** est basée sur un **motif musical** censé représenter le caquètement de la poule. Rameau a d'ailleurs indiqué sur la partition d'origine, les onomatopées correspondantes (« co-co-co-co-co-co-co-dai »). Ce motif est composé de notes répétées suivies d'un arpège montant très rapide.

Tout au long du morceau, Rameau joue avec ce motif, en le transposant dans d'autres tonalités, en le superposant à d'autres mélodies...

La pièce apparaît ainsi comme un véritable travail de variations sur un thème.

Ci-dessous : Motif musical de La Poule de Jean-Philippe Rameau.



Une analyse musicale :

Partie A

[Exposé du thème principal \(de 00 min 00 s à 00 min 09 s\)](#)

Le **motif principal** est exposé deux fois par les violons. Ils sont ensuite rejoints par les graves (alto et violoncelles).

[Mélodie secondaire \(de 00 min 09 s à 00 min 22 s\)](#)

Mélodie plus expressive au 1^{er} violon, tandis que les 2^e et 3^e violons jouent des notes répétées, à la manière du **motif principal**.

[Thème en majeur \(de 00 min 22 s à 00 min 35 s\)](#)

Reprise du thème principal, par l'ensemble du **sextuor** avec un caractère plus joyeux.

[Mélodie secondaire \(de 00 min 35 s à 00 min 45 s\)](#)

Variation sur le thème principal.

[Développement du thème \(de 00 min 45 s à 01 min 13 s\)](#)

Les graves assombrissent petit à petit le caractère.

Reprise du thème par les trois violons.

[Coda \(de 01 min 13 s à 01 min 24 s\)](#)

Reprise de la fin du **motif principal** avec un élargissement progressif (tension).

[Reprise intégrale de la partie A \(de 01 min 24 s à 02 min 49 s\)](#)

Partie B

[Réexposition du thème \(de 02 min 49 s à 03 min 01 s\)](#)

Reprise du **motif principal** qui s'élargit à nouveau progressivement (dramatisation).

[Mélodie secondaire \(de 03 min 01 s à 03 min 13 s\)](#)

Jouée uniquement par les violons, atmosphère plus détendue, plus lumineuse.

[Mélodie secondaire \(de 03 min 13 s à 03 min 30 s\)](#)

Variation avec un caractère détendu mais tension brutale à 3 min 20 s (coup de théâtre).

[Mélodie secondaire \(de 03 min 30 s à 03 min 40 s\)](#)

Nouvelle variation sur le thème.

[Développement final du thème \(de 03 min 40 s à 04 min 02 s\)](#)

Début du motif répété obstinément par les violons alors que les graves martèlent la fin du motif. Fin de la pièce dans une chute inexorable vers le grave.

Exploitation pédagogique possible :

Pour les plus jeunes, on pourra se limiter à la partie A de l'extrait (du début à 01 min 24 s).

Activités d'écoute

À l'issue d'une première écoute, susciter les remarques des enfants grâce à quelques questions. Par exemple :

- Est-ce une pièce vocale ou instrumentale ?
- Quelle est la famille d'instruments utilisée ?
- Y a-t-il un seul instrument ? Quelques-uns ? Un grand orchestre ?

Une ou plusieurs réécoutes seront proposées pour faire deviner le nom de l'animal que Rameau a cherché à illustrer dans cette pièce. On veillera à ce que les élèves justifient leurs réponses.

Repérer le **motif principal** et le comparer avec la poule qui picore et qui caquette. Faire allusion au fait que Rameau avait écrit les onomatopées « co-co-co-co-co-co-co-dai » sur la partition. L'imiter vocalement.

Repérer à l'écoute ce motif (lever la main quand on l'entend, par exemple).

Écoutes et productions vocales (cycles 1 et 2)

Écouter des cris, des bruitages d'animaux, les identifier, les discriminer parmi d'autres.

Imiter vocalement ces cris d'animaux.

Réaliser un paysage sonore de la basse-cour, de la ferme... en enregistrant ces productions.

Écoutes comparatives (cycles 2 et 3)

Écouter et comparer *La Poule* de Rameau avec la pièce « Poules et coqs », extraite du *Carnaval des animaux* de Camille Saint-Saëns.

Tout comme Rameau, Camille Saint-Saëns cherche à évoquer les gloussements et caquètements des poules, imités par les violons. Le **motif musical** utilisé est quasi identique à celui de *La Poule* de Rameau (notes piquées suivies d'une note plus longue).

On notera la présence de coqs dont les « cocoricos » sont joués au piano et à la clarinette.

Écouter d'autres versions de cette pièce de Rameau, notamment celle jouée au clavecin, dans sa version originale.

Activités de productions autour du motif principal (cycles 1 et 2)

Cette activité a pour objectif le travail de la **notion de durée** : distinguer et produire des **sons brefs** et des **sons longs**.

Avec la voix, imiter le motif principal (le caquètement de la poule). Les élèves seront amenés à distinguer et reproduire des **notes longues** et des notes courtes (**notes piquées**).

Coder ce motif sur une feuille ou le tableau. Par exemple, un point pour une **note piquée**, un trait pour une **note longue** :



Avec des objets sonores (petites percussions, lames sonores, objets de récupération xylophones), essayer de jouer ce codage.

Les élèves devront ainsi trouver des gestes inducteurs de sons longs (frotter, souffler longtemps...) et de sons brefs (frapper, tapoter, souffler rapidement...).

Inventer un autre codage, correspondant à un autre caquètement de poule. Par exemple :



L'interpréter vocalement ou avec des instruments devant le groupe classe ou le faire jouer à d'autres élèves.

Mise en réseau

Cette pièce pourra être mise en relation avec d'autres œuvres musicales **imitatives** évoquant le cri ou le bruit d'un animal. Citons :

- *La Truite* de Franz Schubert (1797-1828) que l'on pourra retrouver sur le site Musique Prim
- *Le Chant de l'alouette* de Clément Janequin (1485-1558)
- *Le Carnaval des animaux* de Camille Saint-Saëns (1835-1921)
- « Le vol du bourdon », interlude de l'opéra *Le Conte du tsar Saltan* de Nikolai Rimski-Korsakov (1844-1908)
- « Le chœur de grenouilles » dans *Platée*, opéra de Jean-Philippe Rameau

Informations complémentaires :

Partition animée analysant *La Poule*.

Autres œuvres célèbres de Jean-Philippe Rameau :

- « Les sauvages », pièce pour clavecin extraite également de la *Suite en sol*, des *Nouvelles Suites de pièces de clavecin*
- *Les Indes galantes*, opéra-ballet
- « L'hymne à la nuit », en réalité le thème de l'opéra *Hippolyte et Aricie*, remis à l'honneur par le film *Les Choristes* dans son harmonisation due à Joseph Noyon (1888-1962).

Pour en savoir plus sur Rameau et son œuvre, visiter le site officiel créé en 2014, lors de l'Année Rameau qui célébra le 250^e anniversaire de sa mort.

Œuvre plastique *La Basse-Cour* d'Henri Rousseau pour un travail en lien avec les arts visuels.

Références discographiques :

Interprété par Les Talens Lyriques, dirigé par Christophe Rousset

Code ISRC : GBBBA0000171

(P) 2003 Decca Music Group Limited

Auteur de la fiche pédagogique :

Marie-Pierre Lecolley



» Retrouver toutes les offres légales de musique en ligne